

# Hammergården gennem 100 år

Af Jakob Lindberg

Artikelserie om de mennesker, der levede og drev Hammergården gennem flere menneskealdre. Fortalt af Robert Jensen, som boede på Hammergården som barn og ung i perioden 1928-1944.

Hammergården blev opført omkring 1880 og ejedes ved århundredeskiftet af en redaktør fra Frederikssund ved navn Teisen. I 1928 solgte Teisen Hammergården til Christian Emil Jensen (Chr. Jensen), men beholdt selv området, Pynten (område A på kortet) ved søndre Hammerkrog som sommersted.

Hammergården, der på det tidspunkt var på det tidspunkt på 70 tdr. land (ca. 35 ha) - altså væsentlig større end ejendommen er i dag - blev solgt for 70.000 kr.

Den nye ejer var Robert Jensens far, Chr. Jensen, som var gift med Kristine Jensen, datter af ejeren af den nærliggende Krusegård. Chr. og Kristine fik 2 børn, Robert og Holger. Familien drev gården i 17 år.



Robert Jensen



Chr. Jensen

## Hammergården

Hammergården var en anseelig gård på det tidspunkt, som kunne brødføde både Chr.'s egen familie, 2 karle og en ung pige.

Gården havde 20-30 malkekøer samt en del ungkreaturer. Derudover grise, får og høns - som det var almindeligt i den tids landbrug. Det var før landbruget blev mekaniseret, så det var nødvendigt at have heste. Familien havde 4-5 arbejdsheste af blandet race, samt en Frederiksborghest, som mest blev brugt som kørehest, når man skulle på besøg, i kirke eller lignende.

I 1936 kom billedhuggeren Hans Syberg til fra København og købte Teisens sommersted ved søndre Hammerkrog (pynten). Det blev af stor betydning for både området og for Robert Jensen. Robert var på det tidspunkt 8 år og blev hurtigt ven med Hans Sybergs to børn, Kirsten og Peter. Dengang var der langt til København - både transportmæssigt og kulturelt, og det var usædvanligt, at københavnere flyttede til Hornsherred.

Syberg havde lyst og interesse for frugtavl og plantede derfor pynten (ca. 3 tdr. land) til med frugttræer.



Luftfoto af Hammergården ca. 1950



## Frugtavl

For Robert betød mødet med Syberg-familien, at en helt ny verden åbnede sig for ham, og de nye impulser fik stor betydning for ham senere i livet.

Hans Sybergs interesse for frugtavl blev f.eks. afgørende for Roberts valg af erhverv, idet han senere blev selvstændig frugtavlser.

Omkring 1940 købte Syberg yderligere et område (markeret med B på kortet) hvori der også var en nedlagt grusgrav. På denne jord satte Syberg sig for at skabe en frugtplantage. Mange frarådede forsøget, men Syberg holdt fast og plantede arealet til med frugttræer, og efter nogle år lykkedes det at få en god produktion ud af grus-graven og området omkring.

Omkring 1942 købte Hans Syberg Hammerhus af Kristian Larsen (markeret med C på kortet) og plantede ligeledes dette område til med frugttræer.

Robert hjalp til på frugtplantagen, og som tiden gik, blev han klar over, at frugtavl interesserede ham mere end landbruget. Da ingen af sønnerne ønskede at drive Hammergården, besluttede Roberts far at sælge gården.

Forinden havde Chr. Jensen købt Hammervang, der ligger på samme vej, skråt over for Hammergården. En del af Hammergårdens jord blev solgt fra og lagt sammen vmed Hammervang, hvorefter Hammergården fik den størrelse, den har i dag.

I 1945 købte Syberg så Hammergården (område D på kortet) af Roberts far for 140.000 kr., og nu begyndte det store arbejde med at skabe en frugtplantage på stedet. Roberts far flyttede over på Hammervang.

Dette blev indledningen til en ny tid for Hammergården,

## **Barndom og ungdom på Hammergården**

Med Robert Jensen som fortæller berettes hermed om Hammergårdens historie i begyndelsen af 1900-tallet

Robert var to år, da familien flyttede ind på Hammergården den 1. februar 1928. De havde indtil da boet på farforældrenes gård i Tørslev, syd for Gerlev. Den periode var en god periode for landbruget, og familien klarede sig så godt at Roberts far anskaffede bil (Ford) og de fik telefon.

I 1933 startede depressionen, som betød svære tider i landbruget. Telefonen måtte afskaffes og bilen blev solgt. Tiderne var så svære for familien på Hammergården, at Roberts far forsøgte at sælge med henblik på at arbejde for andre. Det blev dog ikke til noget – der var simpelthen ikke købere til gården. Senere – i fyrrerne blev tiderne bedre igen.

### **Skolen og arbejdet**

Samme år, 1933 kom Robert i skole – hos lærer Larsen på Vejleby Skole, som den gang lå på Nordvejen, tæt på Hammer Bakkevejen. Skolen bestod af én længe med klasseværelse i den ene ende og lærerbolig i den anden. Skolen betjente Vejleby og Vellerup, som var en del af Ferslev-Vellerup kommune. Børnene var delt i to klasser, og man gik i skole hver anden dag. Robert gik ud af skolen igen i 1940.

Når børnene ikke var i skole, hjalp de med i landbruget. De mindre børn havde typisk arbejdsopgaver som f.eks. at lægge halm op til køerne, raspe roer, muge ud, rense og strø halm og avner i båsene. Fra 9 års alderen blev Robert sat til at rense kornmarkerne med en ukrudtsharve, hvor der var forspændt en ældre rolig hest. Jo ældre de blev des mere ansvar fik de, men også egentlig løn. Efter at Robert var blevet konfirmeret i 1940 tjente han f.eks. 200 kroner pr. halvår for at arbejde for sin far. Da han i 1944 – som attenårig – blev ansat af Hans Syberg som medhjælper i frugtplantagen fik han 1600 kr. pr. halvår

Til vurdering af prisniveauet kan det nævnes, at den nye cykel, som Robert fik ved sin konfirmation i 1940 kostede 170 kr.

Før 2. verdenskrig var landbruget kun meget lidt mekaniseret. Traktorer var ikke almindelige. Den eneste på egnen som havde traktor, var Thomsen fra Vellerup, som ejede et mobilt tærskværk, som han kørte rundt med på gårdene. Roberts far havde selv et lille tærskværk, men alligevel hidkaldte han af og til det mobile tærskværk – f.eks. hvis det af prismæssige årsager var fordelagtigt at få solgt kornet hurtigt.

## Dagdrømme

Arbejdet på gården kunne være både hårdt og ensformigt. Som dreng gik Robert ofte alene med hestene i marken og pløjede eller harvede og det gav plads til dagdrømme. Under én af disse arbejdsdage fantaserede Robert engang om, at han ville komme sejlene i sit eget store skib og ankre op ude i Hammerkrogen – en drøm, der langt senere i livet kom til at gå i opfyldelse. Både Robert og de andre drenge på egnen var vilde med sejlads. Robert købte sin første robåd for 3 kroner allerede i 10-års alderen

Hans bedste sejlerkammerat var Jørgen Greve, der boede sammen med sin familie på Krusegård – den gård, som Roberts mor var vokset op på, men som i 30-erne ejedes af Alfred Greve. Da Robert og Jørgen var blevet 15 år købte de sammen en Frederiksundsjolle for 750 kr. De sejlede også meget sammen med Hans Sybergs to børn, Peter og Kirsten.

Sejladsen udgik fra den mole, der lå udfor bådehuset på pynten. I bådehuset holdt fiskeren Skalle-Jørgen til. Skalle-Jørgen blev kaldt sådan, fordi han tidligere havde ernæret sig ved at sælge muslingeskaller. Selv om bådehuset tilhørte Syberg, fik Skalle-Jørgen lov til at benytte det uden betaling.

## Krigen

Under krigen gik mange af sejlturene ud til de 11 halvt færdigbyggede fragtskibe, som AP Møller havde liggende i Isefjorden. Af frygt for at tyskerne skulle beslaglægge skibene undlod skibsrederen at lade dem bygge færdig. På skibene var blot en enkelt opsynsmand, som var godt tilfreds med at få besøg af de unge.

Robert ville gerne være bådebygger, men det kunne ikke blive til noget. Jørgen Greve kom på Søfartsskolen i Svendborg. Det var meget imod hans fars vilje, men Jørgen holdt fast ved sit valg. Efter gennemført uddannelse nåede Jørgen at sejle i 3 uger inden han omkom ved skibets forlis. Der var tale om en minesprængning i foråret 1945. I 1943-44 var Robert på efterskole i Nordborg, blandt andet sammen med Jørgen Greves bror, Niels. Men det var Roberts arbejde for Syberg, der blev bestemmende for hans løbebane som frugtavlser. I 1944-45 blev Robert elev på Kong Frederik den Syvendes stiftelse, landbrugsafdelingen i Jægerspris. Senere i livet blev Robert ansat på flere af de største frugtplantager i Danmark, blandt andet Guldborghave på Lolland og som leder på Gl. Hesthave på Fyn.

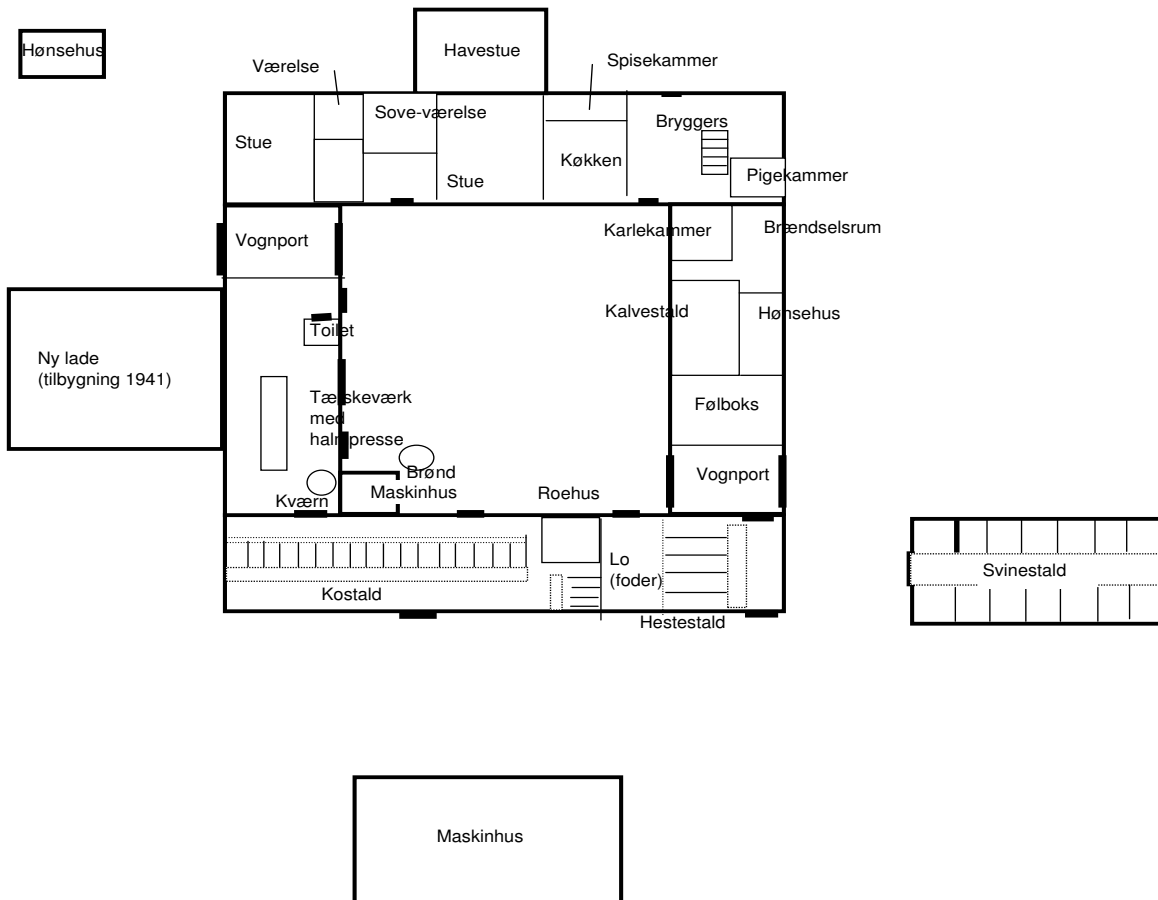
## Krusesminde og Hammervang

Roberts far købte Krusesminde (nr. 11) omkring 1943. Denne ejendom blev senere delt i to. Den ene del (syd for vejen) på ca. 12 tdr.land blev solgt til Richard Mortensen og hans kone Laura fra Vejleby. Den del, der lå nord for vejen – 17 tdr.land beholdt Roberts far selv og byggede huset Hammervang. (nr. 16)

Men også en gård på 17 tdr. land var i længden for lille som landbrugsejendom. Roberts far drev den videre til sin død i 1982 og Robert vendte på et tidspunkt tilbage til gården. I 1962 blev jorden udstykket til sommerhusgrunde.

## Skitse af Hammergården

Hammergården var i 1900-tallet en firelænget gård med stråtag, indtil længerne blev nedrevet af Skov- og Naturstyrelsen i 1967.



På skitsen til højre ses gårdens indretning. Stuehuset med havestuen vendte ud mod vejen, mens kostalden og maskinhuset lå ud mod fjorden.



Stuehuset forfaldt gradvis, indtil resterne brændte i 1997

## Huse og mennesker på Hammer Bakke

Hidtil beskrev vi tilværelsen på Hammergården før 2. verdenskrig. I denne artikel beskriver vi historien bag nogle af de andre huse i det lille lokalsamfund omkring Hammergården.

Ethvert lokalsamfund er et produkt af de mennesker, der har boet i det. Det gælder også bebyggelsen omkring Hammer Bakke. Det landskab og de bygninger vi ser i dag, er for en stor dels vedkommende skabt af tre personer, der levede på stedet i 1900 tallet.

De tre personer var Hans Syberg, Alfred Larsen og Christian Jensen,

### Frugtplantage

Da billedhuggeren og frugtavlere Hans Syberg overtog Hammergården i 1945, blev den over de næste par årtier omdannet til frugtplantage, og dermed ændrede landskabet karakter

Det åbne landbrugsområde blev erstattet af en forholdsvis tæt frugtplantage, omkranset af høje popler, der var plantet for at give læ.

Men også mange af bygningerne skyldes frugtavlere. Den særprægede bygning på Hammerhus (nr. 19) med de store luger er f.eks. et ventileret frugtlager. Det er bygget således, at man ved hjælp af en ventilator kunne trække kold natteluft ind i huset for på den måde at nedkøle æblerne.



Hammerhus



Det tidligere sprøjtehus

En anden bygning, der er direkte relateret til frugtavlere, er det tidligere sprøjtehus, som nu bruges af Nordhammer Bådelaug. Bygningens højde skyldtes, at man skulle kunne køre hen til den med en sprøjtevoan og fra tagetagen fylde kemikalierne på sprøjten.

### Hammerhus

I 30erne boede Christian Larsen og hans familie på den lille gård Hammerhus. Sønnen Alfred var astmatiker og kunne ikke tåle at bo på gården. Som følge heraf blev der udstykket en lille grund, hvor Alfred for 4.000 kr. lod bygge det gule hus, man kan se i dag (nr. 17)

Byggeriet skulle starte i april 1940, men som følge af krigsudbruddet den 9. april var Alfred på nippet til at opgive. Håndværkerne overtalte ham dog til at fortsætte og Alfred flyttede ind.

I årene forinden var han begyndt at arbejde for Hans Syberg i frugtplantagen. Skiftet i indeklima og arbejdsmiljø betød en bedring i hans helbred og han levede i mange år. Blandt andet bestyrede han i en periode Sybergs plantage. Alfred flyttede – formentlig i halvtredserne – til Nordsjælland – hvorefter Syberg købte det gule hus.

## Sommerhus

På arealet mellem Hammergården og det gule hus, ligger i dag et sommerhus på en meget stor grund. Grunden havde oprindeligt hørt til Hammergården og i den periode var den blandt andet blevet brugt som fodboldbane af idrætsforeningen i Vejleby. I ... blev den solgt fra til Syberg. Senere byggede Syberg det nuværende sommerhus til sin datter, Kirsten, som benyttede det indtil sin død for et par år siden. Sybergs sans for arkitektur fornægtede sig ikke. I dag fremstår huset som et yderst velproportioneret og samtidig rustikt sommerhus.

## Hammervang og Krusesminde

Disse to huse er nært knyttet til Christian Jensens liv. Som beskrevet i nr. 3 og 5 af dette blad, var Christian Jensen ejer af Hammergården fra 1928 og frem til 1945. Hammervang (nr. 16) og Krusesminde (nr. 11) var før 1943 én ejendom, nemlig Krusesminde. Christian Jensen købte omkring 1942 ejendommen af landmand Hans Hansen, som havde bygget stald på den nordlige side af vejen. Christian Jensen udskilte derefter den nordlige side af vejen med 17 tdr. land som en selvstændig ejendom.

Krusesminde havde dermed kun 10 tdr. land tilbage syd for vejen. Det ansås for at være for lidt for en landbrugsejendom, og der blev derfor tillagt 2 tdr. land fra Hammergården.

I 1945-46 byggede Christian Jensen den markante beboelsesbygning på Hammervang og flyttede derover efter at have solgt Hammergården til Hans Syberg. Christian Jensen og hans søn Robert drev derefter Hammervang frem til 1957. Robert forpagtede ejendommen i perioden 1947-49, fordi faren af personlige årsager var flyttet til Ølstykke.

## Hammertoften

I et par årtier blev Hammervang drevet som et lille alsidigt landbrug med grise, køer og heste. Men Hammervang var også i længden for lille til landbrugsejendom. I perioden 1957-62 flyttede Christian Jensen til Sorø, mens Hammervang blev forpagtet ud... I 1962 flyttede Christian tilbage, og straks derefter gik han i gang med en udstykning af sommerhusgrunde. Han havde fået råd herom af en fætter, som var ejendoms-mægler, og som mente, at der ville være et marked for store sommerhusgrunde. Det viste sig at være rigtigt, selv om salget af grunde i mange år gik trægt.

Resultatet blev sommerhusbebyggelsen Hammertoften. Den blev bygget på bar mark, men er i dag smukt beliggende i en lille skov.

Frem til sin død i 1982 levede Christian af afkastet fra grundsalget samt af salg af tidlige kartofler, jordbær, høns og æg til de mange sommerhusejere, der efterhånden kom på egnen.

Hammervang blev i 1982 solgt for 470.000 kr



## Stednavne i Hornsherred

Navnet Hammergården stammer selvfølgelig fra stednavnet "Hammer Bakke". Hammer betød fra gammel tid en stenet bakke med brat fald og hentyder til den 18 meter høje bakke ved færgestedet.

På egnen omkring Hammergården findes et par landsbyer, hvis navne ender på "lev", Ferslev og Venslev. Lidt længere væk finder vi f.eks. Skuldelev, Tørslev, Gerlev, Jenslev og Landerslev. "Lev" betyder "overladt gods". Disse "lev"-endelser betegner steder, hvor der har ligget høvdingegårde helt tilbage fra folkevandringstiden (300-500-tallet efter Kr.).

Dette bevidner, at Hornsherred syd for Jægerspris var et velstående landbrugssamfund allerede den gang. Derimod var egnen nord for Jægerspris – som fra gammel tid blev kaldt "Hornet" - præget af dårlig jord, og her fandtes ingen landsbyer.

Men tilbage til de nærmeste landsbyer omkring Hammergården.

Ferslev og Venslev: Navnene stammer fra de oldnordiske mandsnavne, Fær og Væn.

Vejleby og Vellerup: "Vejle" og "Velle" er begge afledt af det ældre dansk ord, wæt-hæl, som betyder vadested, måske fordi de to landsbyer ligger tæt på vadestedet over den nuværende Vellerup Vig/Vejlemølle å.

Endelsen -rup fortæller, at byen er grundlagt på et overdrev, et udyrket græsningsareal.

(Kilde: H.P.Hansen i Bogen om Frederiksborg Amt, 1969)